




I) Introduction

Pour utiliser le B2iKit vous devez disposer d'un serveur WEB afin de pouvoir exécuter les commandes asp. Il existe deux types de configuration possible :

**Un poste unique ou en réseau poste à poste.
Un intranet avec un serveur web IIS installé.**

Nous présenterons l'installation sur un serveur web personnel afin que chacun puisse tester le produit chez lui ou sur un poste isolé. Pour l'installation d'un IIS et son paramétrage il faut faire appel à l'équipe Tice de votre Académie. La déclaration du site sur le serveur se fera de façon analogue à un PWS, nous avons mis des exemples d'écrans en annexe. Il y a quelques informations en ligne sur le site du téléchargement du B2iKit.

II) Installation d'un personal web serveur (pws)

Il faut vérifier auparavant que pws n'est pas installé. Si l'icône est présente en bas à droite de l'écran dans la barre des tâches  c'est qu'il est déjà présent sur le poste.

Vous pouvez installer un pws sur un poste win 95 ou 98 suivant la version du SED que vous utilisez. Pour win 95 le cédérom ne contient pas de pws, il faut l'installer à partir du pack option de Nt4, ou le télécharger sur le site de microsoft ® dans la partie option pack4.

Pour win 98, introduire le CD et taper la ligne de commande suivante si votre lecteur de CD possède la lettre D (*démarrer, exécuter*)

D:\add-ons\pws\install.exe

Suivre la procédure, les écrans sont suffisamment clairs, lire la remarque.

Remarque :

Sur une station locale, installer PWS (transaction serveur pose souvent problème surtout sur les stations millénium) :

Demander, *installation personnalisée*,
dans la liste de composants qui apparaît, décocher *Transaction serveur*,
répondre oui au message d'avertissement,
redémarrer la machine,
recliquer sur le fichier install.exe du dossier PWS situé sur le cédérom,
redemander *installation personnalisée*,
cette fois ne rien décocher et lancer l'installation,
une erreur peut se produire sur la fin de l'installation, *continuer*.



III) Installation du B2iKit :

Le B2iKit doit être installé sur un poste ou vous disposez d'un serveur web(IIS ou Pws).
Pour installer le logiciel double cliquez sur b2iKit.exe , il se décompacte automatiquement dans un dossier que vous pouvez déterminer. Choisissez de préférence un disque ou un répertoire indépendant pour faciliter la gestion du site (d:\intranet \B2i).

Déclaration du site

Exemple pour un réseau poste à poste :

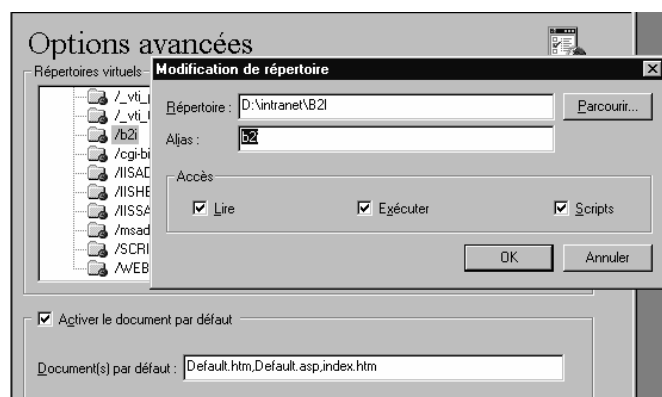
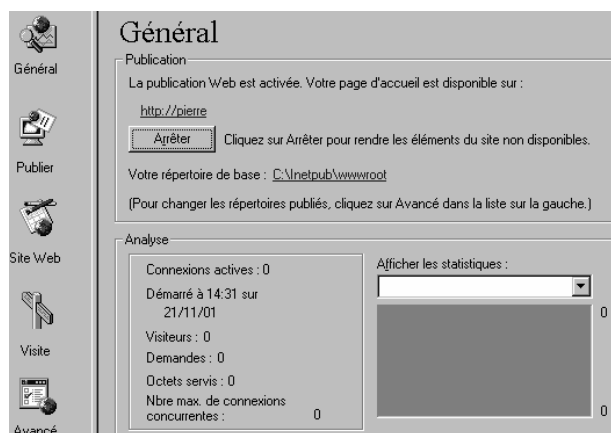
Lancer le PWS (cliquez sur l'icône  dans la barre des tâches) :

Utiliser la commande *avancé* pour déclarer le site Web.

Exemple :

Le machine s'appelle **pierre**

Le B2iKit a été décompacté dans :
d:\intranet \B2i



Lancer l'explorateur : <http://nom de machine/nom du site/index.htm>

Notre exemple : <http://pierre/b2i/index.htm>

Vous devriez obtenir la première page du B2iKit. **Il est indispensable de créer un raccourci sur le bureau afin de faciliter le lancement.**

IV) Comment récupérer la base de données élèves :

La méthode la plus simple est de faire une exportation à partir de la base élèves sur un poste qui possède Gep. Il est souhaitable de demander au secrétariat de le faire, nous vous rappelons pour information la démarche à suivre.



A) Procédure d'exportation à partir de gep :

Le rappel de la procédure est donné à titre indicatif. Il n'est pas du ressort des enseignants d'effectuer cette opération.

Lancer Gep : Choisir *exportation personnalisée* dans le menu base exploitation.

Vous obtenez un tableau avec un titre pour l'état que vous allez créer.

Appuyez sur F8 pour créer l'état et lui donner un nom(b2i), valider avec *entrée*.

Le tableau se présente de la façon suivante :

Composants	Codes	titre
Sélection		
Rub.affichées		
Tri-compteur		

Vous allez renseigner les trois lignes en vous mettant dessus dans la colonne *composants*.

Dans **les rubriques** vous allez sélectionner : *classe (division), nom, prénom usuel, date de naissance*.

Pour cela il faut utiliser la touche F3 qui vous permet d'accéder au dictionnaire des rubriques dans lequel vous allez effectuer vos choix :

1) Rubriques affichées

Mettez-vous sur la ligne désirée et utilisez F3

Division, dans *scolarité en cours*, valider avec *entrée*

Nom dans *identité*. valider avec *entrée*

Prénom usuel dans *identité*. valider avec *entrée*

Date de naissance dans *identité*. valider avec *entrée*

F10 vous permet de valider vos choix

2) Sélection (classe, division, tout) deuxième composant :

On veut tous les élèves :

F3, sélectionner, *scolarité (oui, non)*, valider avec *entrée*

Mettre le comparateur à oui (*Comp = oui*)

F10 pour valider

3) Tri-compteur (pour trier par ordre alphabétique et (ou) par division).

Vous pouvez ne trier que par nom (par division en plus si vous le désirez).

F10 pour valider l'extraction vous obtenez une fenêtre visualisation de l'extraction dans laquelle vous observez en bas à droite le nombre extrait



Exemples d'impression des rubriques gep :

LISTE DES RUBRIQUES AFFICHEES D'UN ETAT

CODE	CARACTERISTIQUES
ETAT0104	TITRE: DIV NOM PRENOM DATE NAISSANCE Largeur totale : 68 01 DIVIS AEC Largeur: 5 Entête: DIVIS 02 NOM ELEVE Largeur: 25 Entête: NOM ELEVE 03 PRENOM USU Largeur: 25 Entête: PRENOM USU 04 DATE NAISS Largeur: 8 Entête: DATE NAISS

LISTE DES CRITERES DE SELECTION D'UN ETAT

CODE	CARACTERISTIQUES
ETAT0104	TITRE: ELEVES SCOLARISES 01 SCOLARISE = OUI

LISTE DES TRI-COMPTAGES D'UN ETAT

CODE	CARACTERISTIQUES
ETAT0104	TITRE: DIVISION ALPHABETIQUE 01 DIVIS AEC Tri : > Saut page : Oui Compteur : 02 NOM ELEVE Tri : > Saut page : Compteur : 03 PRENOM USU Tri : > Saut page : Compteur :

Paramétrer la sortie

F3 : mode de sortie, fichier, options de fichier, dbase3(dbf)

Choisir la sortie sur disquette.

B) Importer le fichier dans le B2iKit

Vous pouvez ouvrir ce fichier dans Works ou Excel.

Vous vérifiez la position des champs. Il ne faut pas mettre de nom de champ sur la première ligne, sinon vous aurez des problèmes pour l'importation dans le B2iKit.

Vous enregistrez votre fichier sous un nom :

elevés.txt avec l'option *textes et tabs* aussi bien dans excel que dans Works.

Vous copiez ce fichier dans le répertoire (*fichier texte*) qui se trouve dans le dossier ou vous avez extrait le B2iKit.

Lorsque vous lancez le B2iKit il ne vous reste plus qu'à utiliser le menu *gérer* puis de suivre les instructions pour :

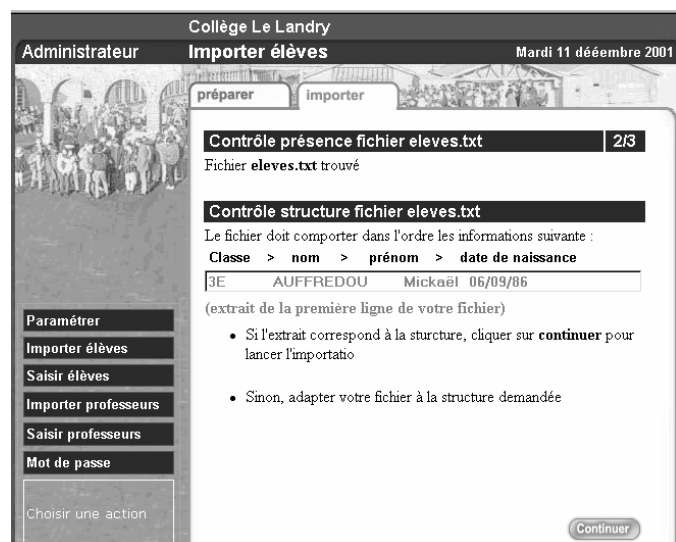
importer des élèves,
paramétrer le nouvel établissement et les critères définitifs de validation.

Remarque

Pour accéder à la commande *gérer* la première fois il y a un compte prédéfini.

Gérer : utilisateur admin
Mot de passe 0350965j

Voici un exemple d'importation, il suffit de cliquer sur continuer pour effectuer l'importation



Si la fenêtre ne comporte pas la liste désirée, il faut annuler la procédure en faisant *Echap*, puis éditer votre fichier afin de vérifier si le contenu correspond bien au format attendu.

Voici un exemple de liste visualisé dans wordpad du fichier élèves.txt avec des séparateurs de tabulation.

```
3B MARTIN Mathieu 09/05/85
3C BESNARD Oriane 09/09/86
3E DUGUE Marine 28/11/86
3B HUEBER-CRESSARD Jean-Baptiste 01/03/87
3H COHAN-VALLET Alexandra 15/11/86
3D DESCHAMPS Anaëli 31/12/86
3E HOREAU Karine 07/10/86
3E BASLE Nathalie 05/12/86
3B CHEMIN Julie 20/12/86
3A JOSSE Aurélie 03/11/85
3B GRUEL MéliSSa 15/04/86
3F HERVE Marine 18/05/86
3E AUBRY Solenn 05/11/86
```

Il ne vous reste plus qu'à imprimer vos listes par classe afin de vérifier avec vos élèves s'il n'y a pas d'erreur. Vous pouvez toujours, en mode administrateur, supprimer un élève puis le rajouter avec une autre dénomination dans la même classe.

C) Importer les profs

Il y a souvent un fichier word à l'administration qui comporte la liste des professeurs, sinon à vous de le créer. Vous procédez de la même façon que pour les élèves avec quelques modifications :

Le nom du fichier texte avec séparateur (tabulation) sera *profs.txt*

Il contiendra trois champs : titre, nom, prénom

Ne pas mettre de titre sur la première ligne.

Exemple de début de liste :

M. AUBRY ROGER
M. AUDRAIN FRANCOIS
M. BALDIE GAETAN

IV) Transfert de la base

Il faut tous les ans effectuer un passage à l'année scolaire suivante, pour cela l'**administrateur** dispose d'outils accessibles à travers le menu *transfert*.

Vous pouvez :

Exporter,
Importer,
Basculer.

Exporter les information B2i d'élèves vers d'autres établissements sous forme d'un fichier texte.

Cette fonctionnalité n'est possible que si les deux établissements utilisent B2ikit.

Cette étape consiste à exporter vers le **fichier transfert.txt** les informations B2i élèves contenues dans les bases évaluations et validations. Un double de ces informations est copié dans un fichier texte **archive.txt** :

Sélectionner les élèves dans les différentes classes

Lancer l'exportation

Création du fichier transfert.txt, mise à jour du fichier archive.txt et suppression des informations des bases locales.



Vous validez à l'écran suivant

Communiquer le fichier **fichier texte\export\transfert.txt** du site à l'établissement destinataire.

Importer

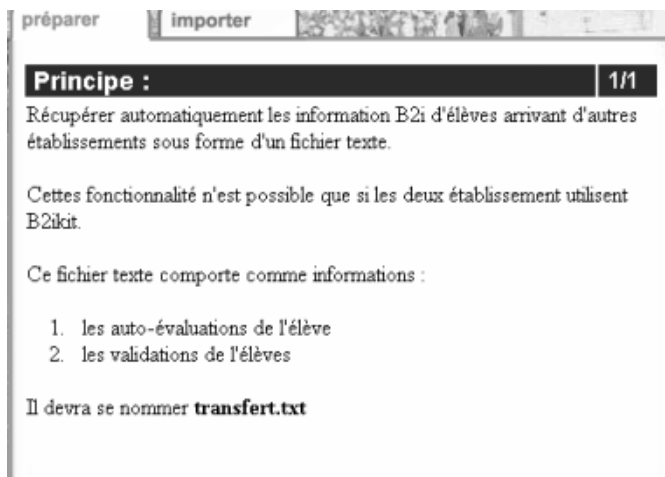
Récupérer automatiquement les informations B2i d'élèves arrivant d'autres établissements sous forme d'un fichier texte.

Cette fonctionnalité n'est possible que si les deux établissements utilisent B2ikit.

Cette étape consiste à importer dans les bases évaluations et validations les informations B2i contenues dans le fichier **transfert.txt**

Les nouveaux élèves doivent d'abord être créés dans les classes

Copier le fichier *transfert.txt* dans le dossier **fichierstexte\import** du site.



préparer | importer

Principe : 1/1

Récupérer automatiquement les information B2i d'élèves arrivant d'autres établissements sous forme d'un fichier texte.

Cettes fonctionnalité n'est possible que si les deux établissement utilisent B2ikit.

Ce fichier texte comporte comme informations :

1. les auto-évaluations de l'élève
2. les validations de l'élèves

Il devra se nommer **transfert.txt**

Suivre la procédure décrite à l'écran.

La présence du fichier sera ensuite contrôlée Les bases existantes seront mises à jour avec les nouvelles informations.

Basculer

Cette procédure consiste à intégrer le changement d'année.

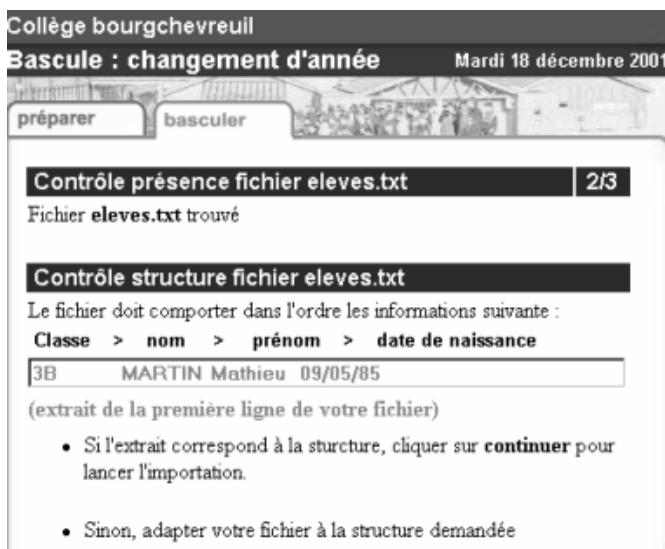
Elle se fait à partir d'un fichier **eleve.txt** en format texte tabulé.

Il faut, toutefois, pour éviter les pertes d'informations respecter cette chronologie :

Exporter les informations B2i des élèves sortant

Effectuer la bascule , importer la nouvelle base de l'année en cours.

Importer les informations B2i des élèves entrant



Collège bourgchevreuil
Bascule : changement d'année Mardi 18 décembre 2001

préparer | basculer

Contrôle présence fichier eleves.txt 2/3

Fichier **eleves.txt** trouvé

Contrôle structure fichier eleves.txt

Le fichier doit comporter dans l'ordre les informations suivante :

Classe > nom > prénom > date de naissance

3B MARTIN Mathieu 09/05/85

(extrait de la première ligne de votre fichier)

- Si l'extrait correspond à la sturcture, cliquer sur **continuer** pour lancer l'importation.
- Sinon, adapter votre fichier à la structure demandée

Résultats de la bascule

Trois situations :

Les élèves quittant l'établissement seront effacés de la base et copiés dans le fichier *archive.txt*

Les élèves restant dans l'établissement seront affectés dans leur nouvelle classe.

Les élèves entrant dans l'établissement seront créés.

Cette action est irréversible

V) Sauvegarde la base avant les mises à jour :

La procédure de sauvegarde permet de sauver :

base élèves

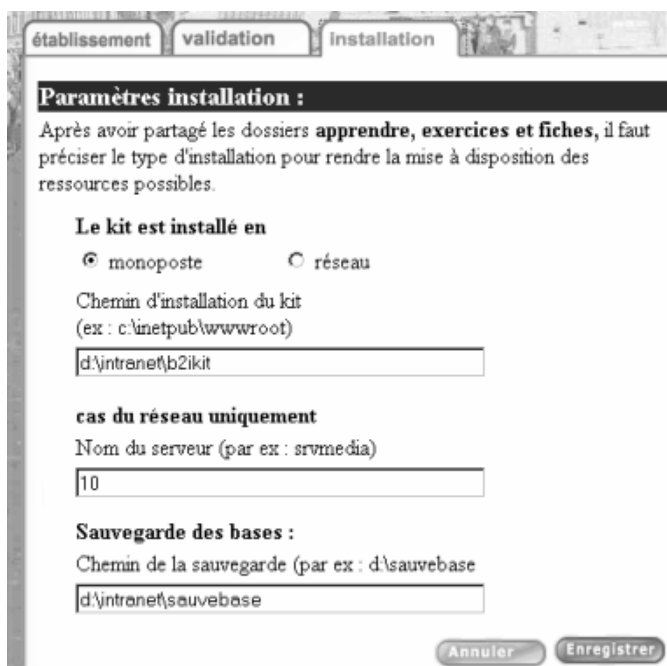
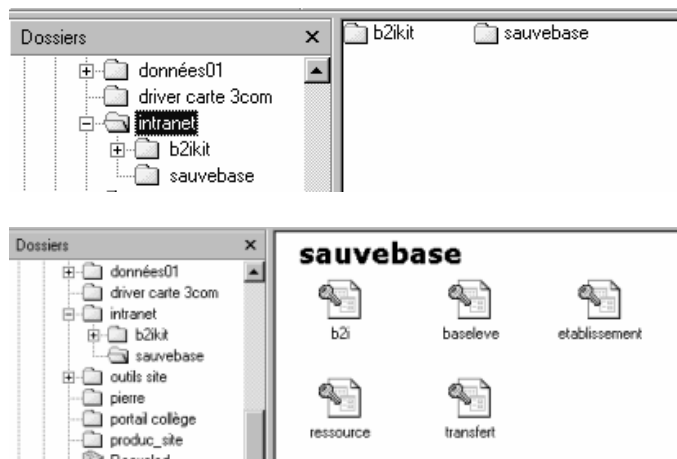
base B2i

base établissement

base ressources

Base transfert

dans le dossier défini dans les paramètres :



Ces trois captures d'écran illustrent une sauvegarde sur un poste local.

Annexe 1 :

structure du dossier décompressé

Dossiers	contenu
B2i	réservé aux spécialistes
apprendre	Les exercices accessibles à travers le menu apprendre
Bases	Bases de données : <ul style="list-style-type: none"> • b2i = textes officiels • baseleve = listes, auto évaluations, validations • etablissement = coordonnées établissement, profs, disciplines • ressources = situations de validation, activités, exercices... • transfert = table access d'import et d'export.
Exercices	Classés par domaines du b2i. exercices html et sources hotpotatoes modifiables
Fiches	Fiches que l'élève peut imprimer (originaux modifiables + fichiers pdf)
Fichierstext	Fichiers texte qui ont servi aux exportations et importations. Archives
public	Sites capturés, animations flash, produits ressources divers (exe,...)

**les fichiers de mise à jour du kit seront à placer dans le dossier racine avant de les lancer (maj.exe)
Conservez-les après utilisation pour suivre l'historique des mises à jour plus facilement.**

Annexe 2 : paramètres sur un intranet.

Quelques captures d'écrans

