

Zoom sur...

les dossiers *thématiques* de l'académie de Rennes

octobre 2008



IVA

enquête 2006

Insertion dans la vie active

des sortants de **BTS,**
de **terminales technologiques**
et **professionnelles,**
de **BEP** et de **CAP**



Répartition
par niveau de formation
p2

Situation des sortants
p3

Insertion
par domaine
de formation
p4

Statut de l'emploi
et niveau de formation
p5

www.ac-rennes.fr

académie
Rennes

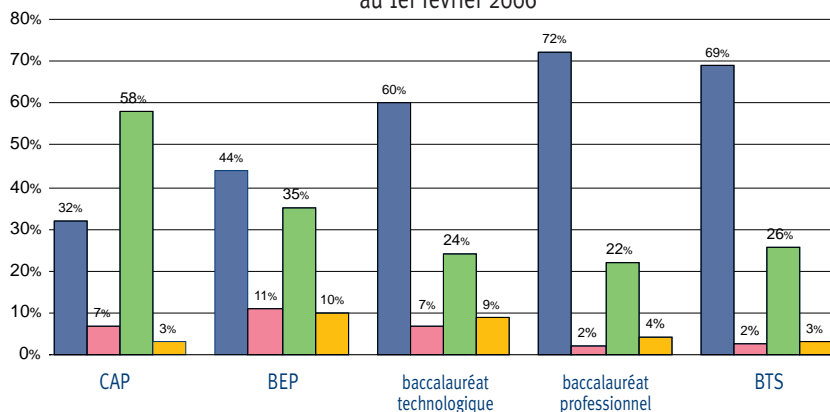
MINISTÈRE DE
L'ÉDUCATION NATIONALE

MINISTÈRE DE
L'ENSEIGNEMENT SUPÉRIEUR
ET DE LA RECHERCHE

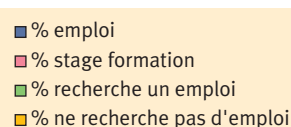


➔ La répartition par niveau de formation

situation des sortants selon le niveau de formation
au 1^{er} février 2006



Le secteur de formation influence les conditions d'insertion comme l'illustre l'analyse p. 3.



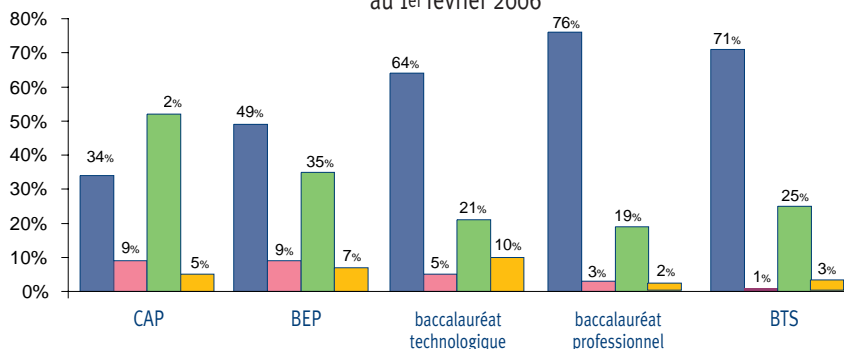
Plus le niveau de formation des jeunes est élevé, plus le taux d'emploi 7 mois après la sortie du système éducatif est élevé.

Par rapport aux résultats de l'enquête 2004 (même champ de spécialités retenu) le taux d'emploi des sortants de baccalauréat professionnel a augmenté de 3 points alors que le taux d'emploi des sortants de CAP et BEP a baissé respectivement de 16 points et 4 points. Les taux d'emploi les plus bas sont observés au niveau V pour les filles 39 % d'entre elles sont en emploi après un BEP, et 49% des garçons.

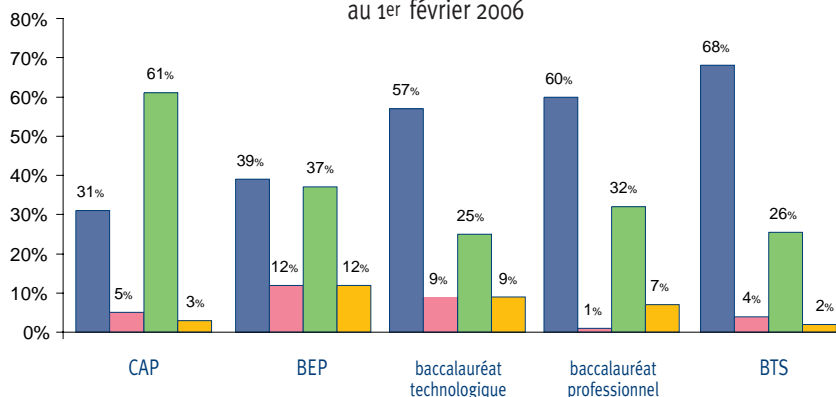
Si le taux d'emploi des sortants de niveau baccalauréat professionnel progresse, l'écart est notable entre la situation des sortants selon le sexe : 60% des filles sont en emploi, 76% des garçons sont en emploi.

Cependant, l'effectif des filles qui sortent de baccalauréat professionnel ne représente que moins du quart des répondants pour ce niveau de formation.

situation des sortants garçons selon le niveau de formation
au 1^{er} février 2006



situation des sortantes filles selon le niveau de formation
au 1^{er} février 2006



Définition des niveaux de formation

Le niveau de formation s'apprécie en fonction de la dernière classe fréquentée :

- **en cours niveau V** : années non terminales d'un cycle de préparation au CAP ou au BEP.

- **terminale niveau V** : classes terminales de formation au CAP ou BEP (3^e année de CAP en 3 ans, 2^e année du BEP et du CAP en 2 ans, mentions et formations complémentaires au CAP et au BEP), première professionnelle.

- **en cours niveau IV** : classes non terminales de formation conduisant au niveau 4 général et technologique (classes de 2nd, 1^{ère} générale, 1^{ère} technologique, 1^{ère} d'adaptation au BT).

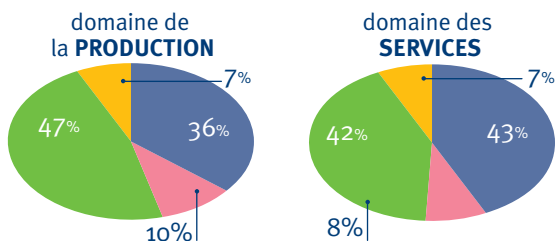
- **terminale niveau IV** : classes terminales de niveau 4 professionnel, général et technologique et première année de section de technicien supérieur.

- **niveau III** : année terminale de section de technicien supérieur (BTS en 1 an, 2^e année de STS en 2 ans, 3^e année de STS en 3 ans) et formations complémentaires post BTS.

➔ Situation des sortants

■ % emploi
 ■ % stage formation
 ■ % recherche un emploi
 ■ % ne recherche pas d'emploi

situation des sortants de **BEP et CAP**

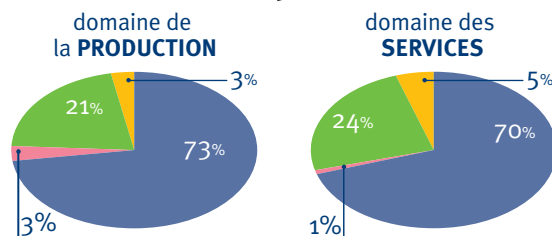


répartition des effectifs par domaine de spécialité et par sexe



Sur les 865 jeunes sortis au niveau V et ayant participé à l'enquête 58% ont été formés dans une spécialité relevant du domaine de la production et 42% dans une spécialité relevant du domaine des services. Les spécialités du domaine de la production sont davantage représentées comme en 2004. Par rapport aux résultats de l'enquête 2004, le taux d'emploi pour les formations relevant de la production a baissé de 14 points et de 3 points pour celles relevant du domaine des services.

situation des sortants de **baccalauréat professionnel**



répartition des effectifs par domaine de spécialité et par sexe

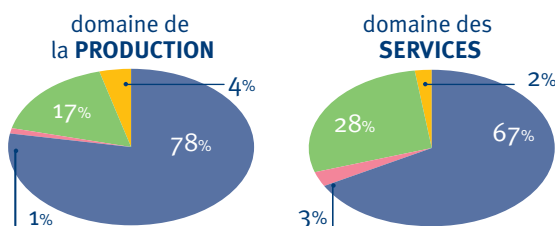


Sur les 935 jeunes sortis de formation de niveau IV, baccalauréat professionnel, 68% sont originaires d'une formation du domaine de la production et 32% du domaine des services.

Le taux d'emploi des jeunes issus du domaine de la production (73%) est supérieur de 3 points à celui de ceux formés dans le domaine des services (70%). Cet écart était de 9 points en 2004, mais les effectifs se répartissaient plus équitablement entre les deux domaines.

Par rapport aux résultats de l'enquête 2004, le taux d'emploi dans le domaine des services a augmenté de 6 points mais la part des répondants de ce domaine a baissé de 13 points.

situation des sortants de **BTS**



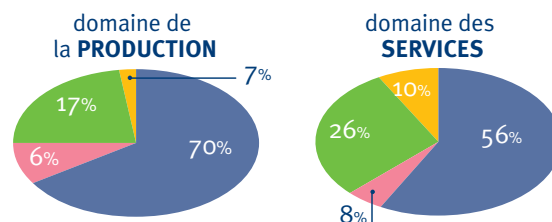
répartition des effectifs par domaine de spécialité et par sexe



Au niveau III, 2102 jeunes ont répondu à l'enquête, 21% ont été formés dans une spécialité relevant du domaine de la production et 79% dans une spécialité du domaine des services.

L'écart observé entre les taux d'insertion des deux domaines est plus important qu'en 2004. Le taux d'emploi dans le domaine des services baisse de 2 points (69% à 67%) alors que le taux d'emploi du domaine de la production augmente de 12 points (66% à 78%). Cette évolution est à nuancer, la part du domaine de la production ne représentant que 21% des répondants de niveau III (26% en 2004).

situation des sortants de **baccalauréat technologique**



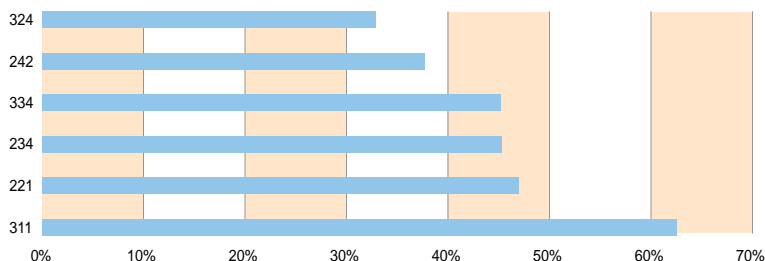
répartition des effectifs par domaine de spécialité et par sexe



Sur les 1796 jeunes sortis de préparation au baccalauréat technologique, plus de 70% ont été formés dans une spécialité relevant du domaine des services. Le taux d'emploi est de 56% pour les jeunes formés dans le domaine des services et de 70% pour ceux formés dans le domaine de la production.

➔ Insertion par domaine de formation*

taux d'emploi par domaine pour les diplômés de **CAP et BEP**

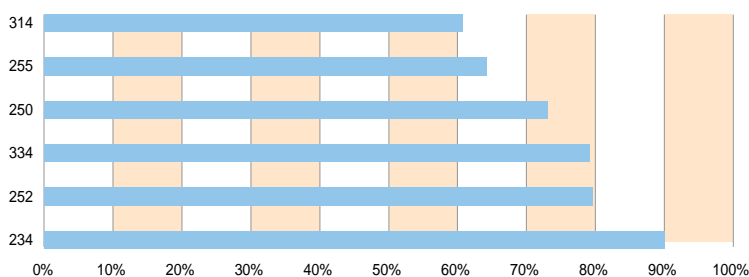


Au niveau V de formation, les taux d'emploi varient de 33% à 63% selon le domaine. Les taux les plus élevés :

- 311 BEP "conduite et services des transports routiers"
- 234 MC* "charpente navires bois - matériaux associés"
- 221 ce domaine présente des taux élevés pour la mention complémentaire dans la spécialité "cuisinier desserts restaurant" mais il enregistre aussi les taux les plus faibles dans les spécialités : CAP 2 "cuisine" et CAP2 "agent polyvalent de restauration". Cependant les effectifs étant très faibles ces données doivent être interprétées avec précaution.

* MC mention complémentaire

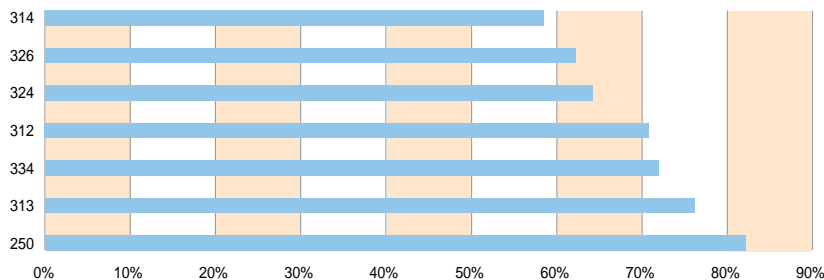
taux d'emploi par domaine pour les diplômés de **baccalauréat professionnel**



Les taux d'emploi varient de 61 à 90%. Les plus élevés concernent le domaine de la production et notamment :

- 234 BAC PRO "bois construction aménagement"
- 252 BAC PRO "maintenance véhicules option voitures particulières et option véhicules industriels"
- 334 BAC PRO "restauration"
- 250 BAC PRO "maintenance systèmes mécaniques automatisés"

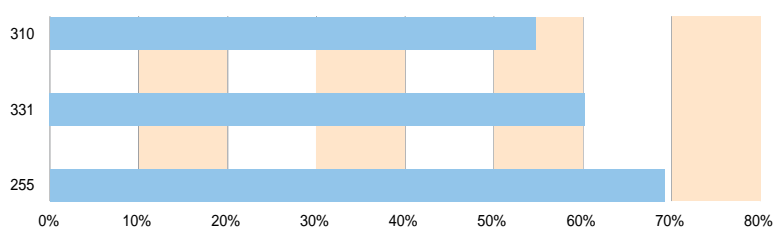
taux d'emploi par domaine pour les diplômés de **BTS**



Les taux sont compris entre 58% et 82%. Les spécialités des deux domaines présentent des taux d'emploi élevés :

- 250 BTS "productique mécanique"
- 313 BTS "banque marché particulier" BTS "assurance"
- 334 BTS "hôtellerie restauration mercatique"
- 312 BTS "force de vente"

taux d'emploi par domaine pour les diplômés de **baccalauréat technologique**



Le taux d'emploi varie de 55% à 67%. Les spécialités présentant les taux d'emploi les plus élevés :

- 255 baccalauréat technologique STI "génie électrotechnique"
- 331 "Spécialités Médico Sociales"

et un des taux d'emploi les plus faibles :

- 310 baccalauréat technologique STT "action et communication administrative"

221 agro alimentaire, alimentation, cuisine
 234 travail du bois et de l'ameublement
 242 habillement y.c. mode couture
 250 spécialités pluritechnologiques mécanique électricité
 252 moteur et mécanique automobile

255 électricité électronique
 310 spécialités plurivalentes des échanges et de la gestion
 311 transport manutention magasinage
 312 commerce vente
 313 finances, banque, assurances

314 comptabilité, gestion
 324 secrétariat, bureautique
 326 informatique, traitement de l'information
 331 santé
 334 accueil, hôtellerie, tourisme

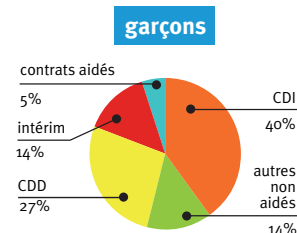
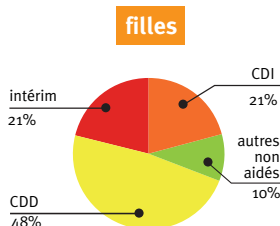
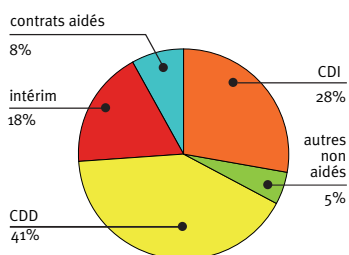
* Seuls sont traités les domaines de spécialité pour lesquels on dispose d'au moins 30 questionnaires exploitables



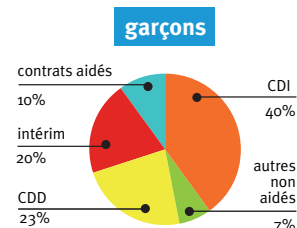
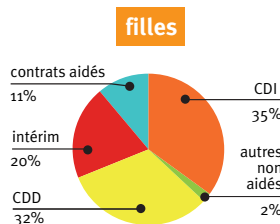
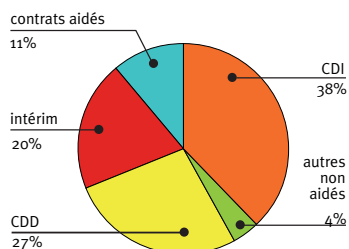
Statut de l'emploi et niveau de formation

- CDI
- autres non aidés
- CDD
- intérim
- contrats aidés

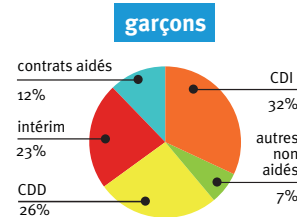
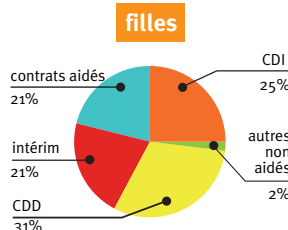
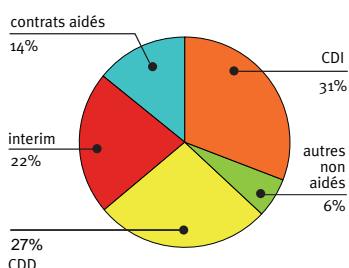
Statut de l'emploi des sortants de CAP



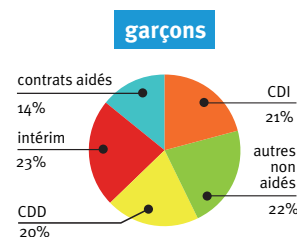
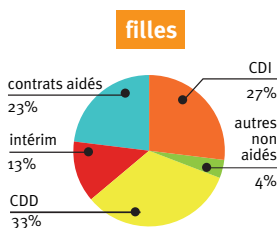
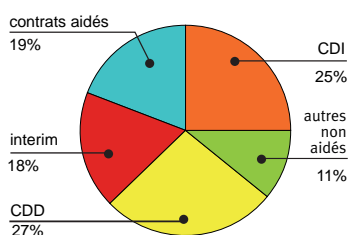
Statut de l'emploi des sortants de BEP



Statut de l'emploi des sortants de Baccalauréat Professionnel



Statut de l'emploi des sortants de Baccalauréat technologique

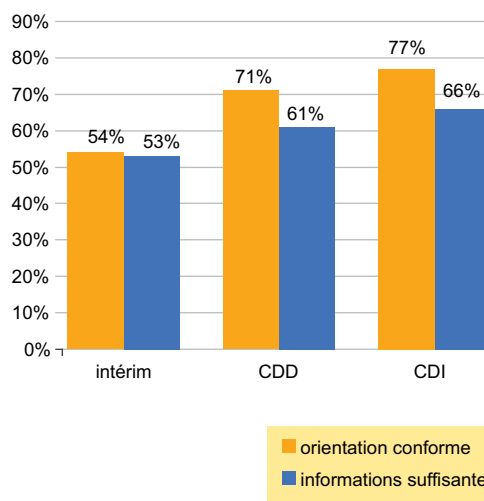


➔ Réponses aux questions sur l'orientation et l'information

66% des jeunes ayant retourné le questionnaire déclarent que leur orientation correspond à ce qu'ils voulaient faire, 28% déclarent qu'elle ne correspond pas (6% de non réponse).

57% déclarent avoir disposé d'informations suffisantes pour choisir leur orientation, 36% déclarent ne pas avoir eu d'informations suffisantes.

Cette satisfaction par rapport à l'orientation et à l'information est plus forte pour les jeunes dont la situation d'emploi est stable.



Fiche technique sur l'enquête

Cette enquête concerne les jeunes sortis des établissements du second degré (lycées et lycées professionnels) en juin 2005 et les interroge sur leur situation au 1^{er} février 2006.

Dans l'académie de Rennes,

- 171 établissements entrent dans le champ de l'enquête (lycées publics, privés et EREA),

- 9593 jeunes ont été interrogés,
- 5862 ont répondu au questionnaire, soit un taux de réponse de 61%, en progression par rapport aux années précédentes : 58% en 2004, 59% en 2005.

Depuis 2003, une sélection est opérée à partir des spécialités de formation.

Chaque année ne sont retenus comme sortants potentiels que les jeunes sortis de la moitié des spécialités de formation. De sorte que l'ensemble des spécialités est couvert par deux enquêtes successives.



Pour accéder aux dossiers thématiques ou statistiques de l'académie

www.ac-rennes.fr
rubrique "outils"
cliquez sur "documents"

thématique
statistiques

directeur de la publication
Alain Miossec

rédaCTRICE en chef
Claire JoubiouX

édITEUR
SE3P

contact
Catherine Champion

accès internet
www.ac-rennes.fr

date de parution
octobre 2008

conception réalisation
service communication

photographie
service communication

ISSN 1259-1092